

Évolution de la distribution selon l'âge du cancer du nasopharynx au CHU Mustapha



M. EL HADJEN,
D. DJENNAOUI
Service d'ORL et CCF
CHU Mustapha Bacha, Alger.

Résumé

Objectif : étudier l'évolution de la distribution selon l'âge des patients atteints de cancer du nasopharynx dans le temps par comparaison de 3 séries de patients recrutés au service d'ORL du CHU Mustapha. La comparaison entre les différents taux selon les tranches d'âge est effectuée à l'aide du logiciel « *Student's test* », une signification est retenue si $p < 0,05$. **Matériel et résultats :** étude rétrospective sur dossiers. 3 groupes de patients : groupe 1 recruté entre 1979 et 1981, 200 patients (âge min : 11 ans, âge max : 80 ans) ; groupe 2 recruté entre 1992 et 1994, 173 patients (âge min : 11 ans, âge max : 80 ans) ; groupe 3 recruté entre 2006 et 2008 (233 patients (âge min : 9 ans, âge max : 85 ans). La comparaison des courbes selon l'âge montre toujours une distribution bimodale avec un pic du jeune (10-20 ans) et le pic endémique de l'adulte (40-50 ans), cependant, nous constatons avec le temps un décalage du pic du jeune 10-20 ans ($p = 0,04$) au profit de la tranche d'âge 30-40 ans ($p = 0,01$) alors que le pic de l'adulte 40-50 ans est stable ($P = 0,06$). **Conclusion :** distribution toujours bimodale mais avec tendance vers une distribution unimodale endémique. Est-ce le début de la normalisation ?

>>> Mots-clés :

Cancer du nasopharynx, distribution bimodale, jeune, adulte, normalisation.

Introduction :

Le cancer du nasopharynx (NPC) est une entité particulière des carcinomes de la tête et du cou par :

1. Sa relation avec le virus Epstein-Barr-Virus (EBV)
2. Son association avec le complexe majeur d'histocompatibilité (CMH)
3. Sa distribution géographique spécifique en Asie du sud-est, et au nord de l'Afrique.

Au Maghreb, la distribution est bimodale avec une forme du jeune et la forme endémique de l'adulte.

Objectif de l'étude :

Étudier l'évolution de la distribution selon l'âge, des patients atteints de NPC dans le temps par comparaison de trois séries de patients recrutés au service d'ORL du CHU Mustapha.

Analyse statistique :

La comparaison entre les différents taux selon les tranches d'âge est effectuée à l'aide du logiciel « *Compare2.exe* ». Une signification statistique est retenue si $p < 0,05$.

Matériel d'étude et méthodes :

Le matériel d'étude porte sur trois (3) séries de patients recrutés au service d'ORL du CHU Mustapha Bacha :

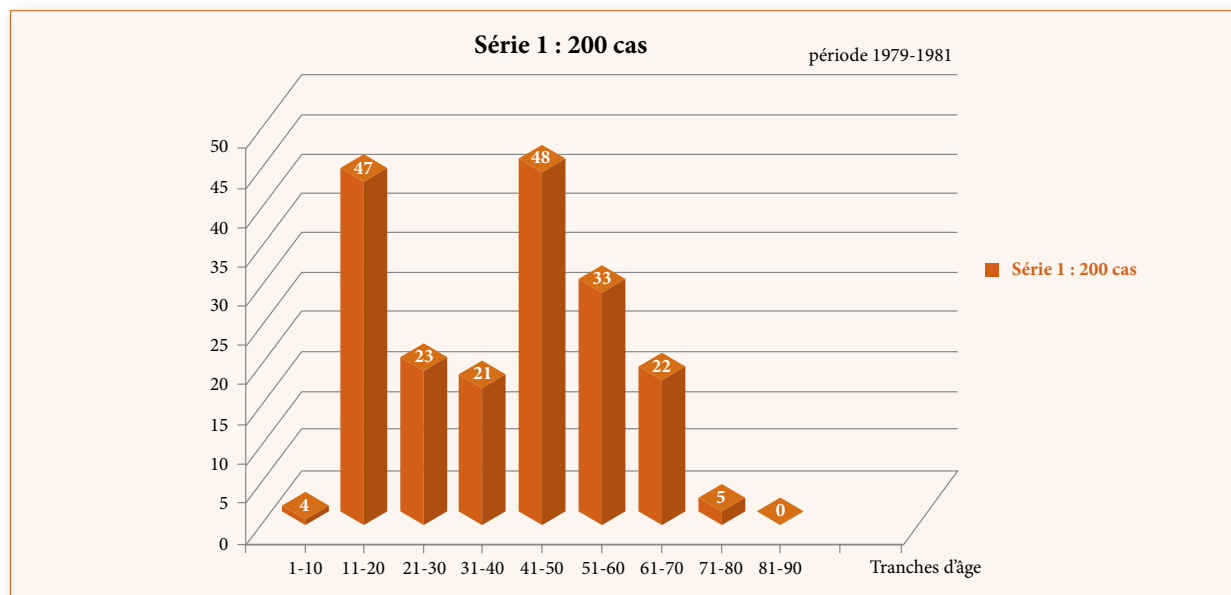
1. Le 1^{er} groupe recruté pendant la période allant de 1979 à 1981.
2. Le 2^{ème} groupe recruté pendant la période allant de 1992 à 1994.

3. Le 3^{ème} groupe recruté pendant la période allant de 2006 à 2008.

Résultats :

1. Groupe 1 :

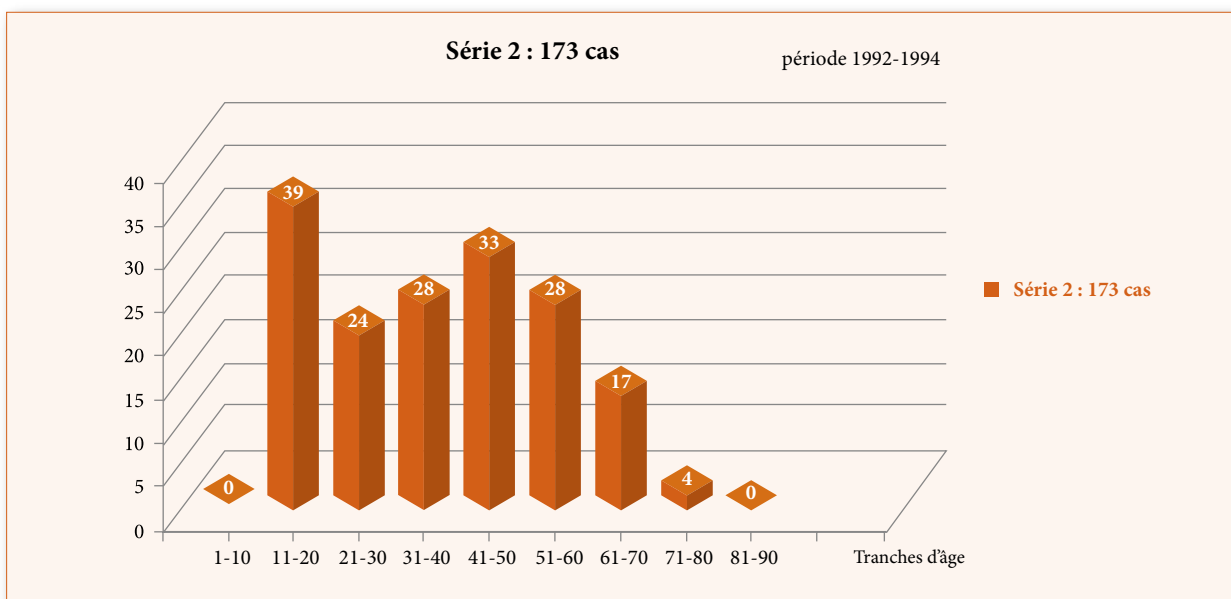
200 patients ont été recensés : l'âge minimum était de 7 ans et l'âge maximum était de 80 ans. La distribution selon l'âge est représentée par le graphique ci-dessous.



Nous constatons une distribution bimodale avec un pic du jeune (11-20 ans) et un pic de l'adulte (41-50 ans)

2. Groupe 2 :

173 patients ont été recensés : l'âge minimum était de 11 ans et l'âge maximum était de 80 ans. La distribution selon l'âge est représentée par le graphique ci-dessous.

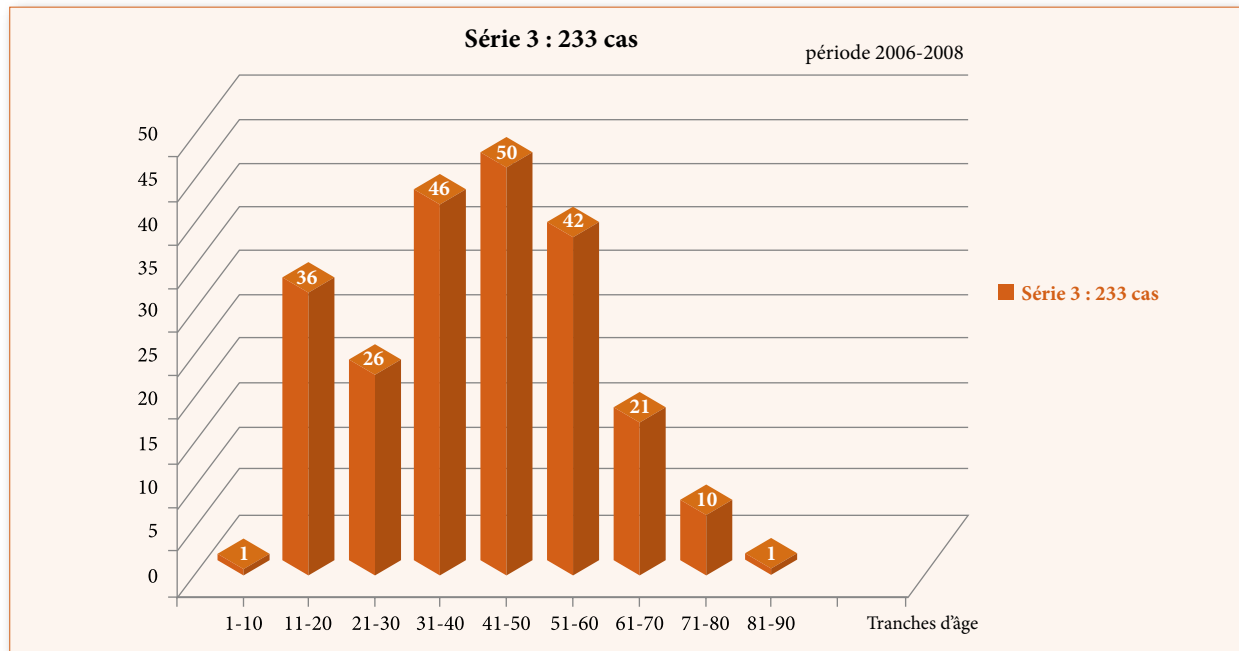


Nous constatons toujours une distribution bimodale avec un pic du jeune (20-30 ans) et un pic de l'adulte (40-50 ans) mais aussi une modification de la distribution concernant la tranche d'âge 30-40 ans dans le sens de l'augmentation du taux des patients atteints

dans cette tranche.

3. Groupe 3 :

233 patients ont été recensés : l'âge minimum était de 9 ans et l'âge maximum était de 85 ans. La distribution selon l'âge est représentée par le graphique ci-dessous.



Nous constatons toujours une distribution bimodale avec le pic du jeune (10-20 ans) dont le taux continue à baisser et le pic de l'adulte (40-50 ans) qui lui est stable mais le taux des patients atteints de NPC dans la tranche 30-40 ans continue à évoluer dans le sens de l'augmentation.

Discussion :

La distribution de la courbe selon l'âge chez les patients atteints de NPC ne cesse de se modifier d'une décennie à une autre comme le montre le graphe des courbes

comparées des séries 1 (79-81), 2 (92-94) et 3 (06-08) (figure 1). Certes la comparaison chronologique de la modification des courbes n'est statistiquement pas significative mais la comparaison des courbes de la série 1 et 3 objective des différences significatives notamment concernant le pic du jeune (10-20 ans) de la série 3 dont le taux se voit à la baisse par rapport à celui de la série 1 ($p = 0,04$) au profit de la tranche d'âge 30-40 ans ($p = 0,01$) alors que le pic de l'adulte (40-50 ans) est resté relativement stable après deux (2) décennies d'observation ($p = 0,6$) (figure 2).

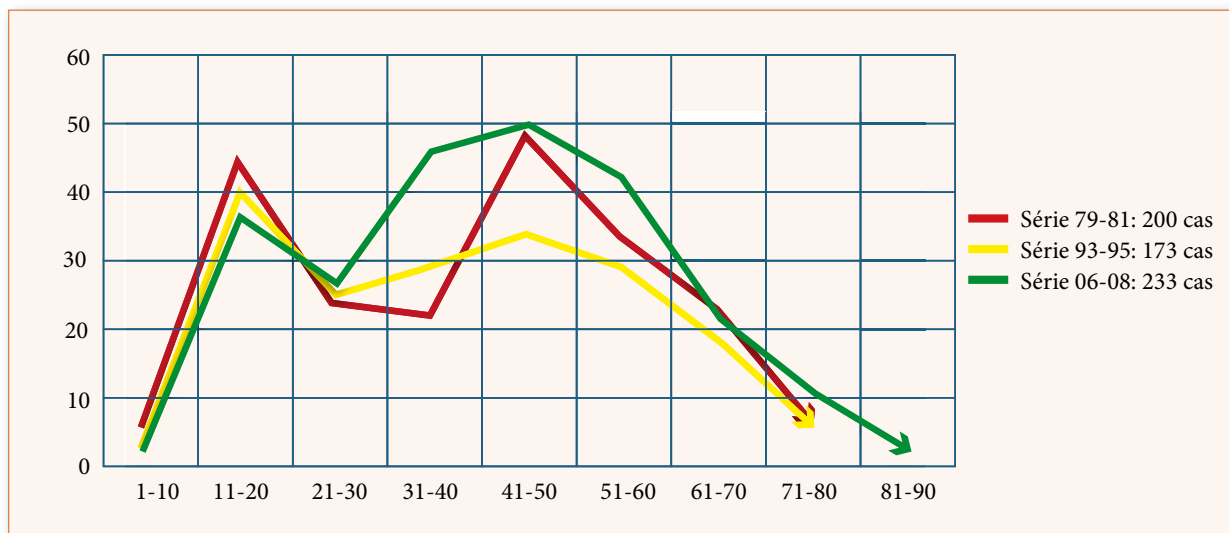


Figure 1 : courbes comparées de distribution selon l'âge des séries 1, 2 et 3

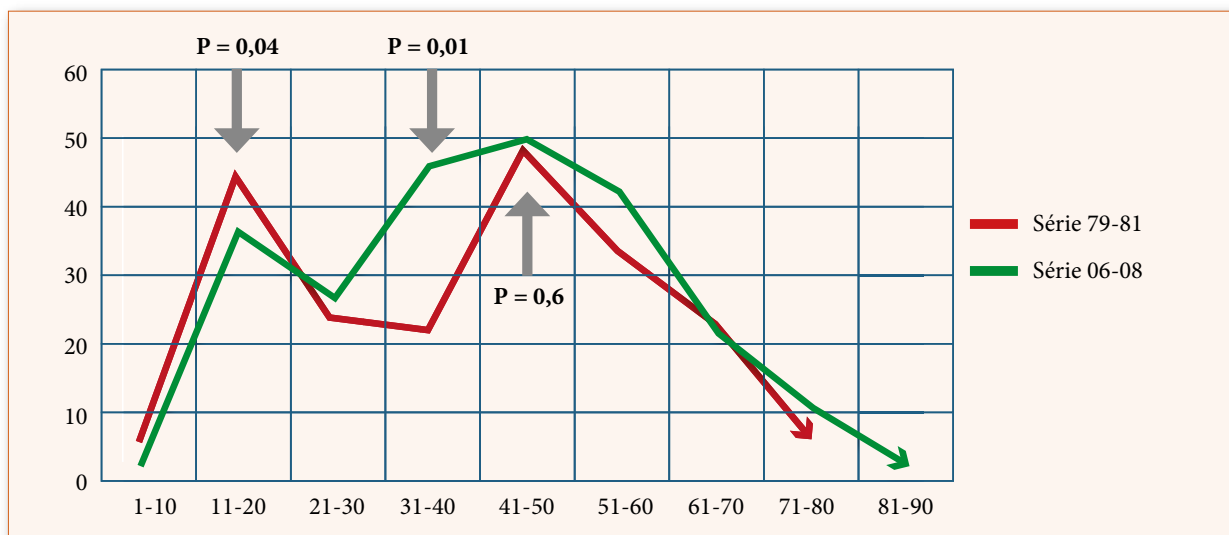


Figure 2 : courbes comparées de distribution selon l'âge des séries 1 et 3

Conclusion :

La distribution selon l'âge des patients atteints de NPC en Algérie, certes, est toujours bimodale mais la modification de la distribution est nettement significative après deux décennies d'observation.

Est-ce un début de la normalisation de la courbe de distribution de l'âge de la population algérienne atteinte de NPC ? L'avenir nous le dira.

Date de soumission :

13 Février 2018

Références :

1. Boualga K. Histoire naturelle, traitement et évolution des carcinomes du nasopharynx en Algérie : à propos de 200 cas. Thèse de DESM (1986).
2. Djennaoui D. Les carcinomes du nasopharynx : étude épidémiologique - facteurs étiologiques. Thèse de DESM (1992).
3. El hadjen M, Djennaoui D. aspects épidémiologiques, cliniques et thérapeutiques du NPC au CHU Mustapha. Vème entretien du CHU Mustapha (2005) 29-30 nov.
4. El hadjen M, Abdellaoui M, Abdellaoui H, Djennaoui D. épidémiologie ces cancers du nasopharynx au service d'ORL du CHU Mustapha. 40ème journées médico-chirurgicales de L'ANP (2010) 27-28 oct.